

# Laboratories

Uživatelská dokumentace

# Bingo

BINGO			
43	8	11	29
3	34	57	18
41	50	28	2
16	37	24	14

## Obsah

O hře Bingo.....	3
Pravidla hry Bingo.....	3
Instalace programu.....	4
První spuštění programu .....	5
Nastavení tiskárny tiketů.....	5
Nastavení vyhodnocování hry .....	6
Nastavení zabezpečení programu .....	7
Vytvoření nové hry .....	8
Nastavení parametrů hry .....	8
Výdej tiketů .....	10
Losování.....	11
Registrace tiketů do hry .....	13
Označování výherních tiketů.....	13
Kontrola tiketů.....	14
Otevření existující hry.....	15
Nastavení loga společnosti.....	16
Kontrola aktualizací .....	17

## O programu Bingo

Software Bingo si uchovává veškeré údaje o vytvořených hrách, vydaných tiketech, losování, vyhodnocených tiketech, atd. Práci s programem můžete kdykoli přerušit. Hra bude uložena, můžete se k ní kdykoli později vrátit a pokračovat ve hře. Tato vlastnost umožňuje například výdej tiketů v průběhu celého týdne s tím, že losování proběhne až v sobotu nebo v neděli odpoledne a podobně.

Tisk tiketů probíhá na pokladní termo kotoučky, které jsou běžně k sehnání v papírnictví nebo na běžné rovné papíry o formátu A5 nebo A4. Doporučujeme používat termo kotoučky 80x80 (šířka x návin) nebo papíry o gramáži 80g/m<sup>2</sup>.

U každé hry lze nastavit počet losovaných čísel, vzhled tiketů, informační a reklamní texty na tiketech, systémy hlášení výher a mnoho dalších funkcí.

Software Bingo hlásí losovaná čísla akusticky (hlasem) i na monitoru (obrazem). Lze jej připojit i na další promítací zařízení (televizory, druhý monitor, dataprojektor a jiná zobrazovací zařízení). Výhra Bingo je také ohlašována akusticky (hlasem).

## Pravidla hry Bingo


Každému hráči přidělí obsluha před zahájením hry nejméně jeden tiket, přičemž jeden hráč může obdržet i více tiketů. Hráč si během losování vyškrtává čísla ve svém tiketu. Jakmile má hráč vyplněný sloupec (5 vertikálních čísel pod sebou), řádek (5 horizontálních čísel vedle sebe), levou či pravou diagonálu (5 čísel úhlopříčně) nebo Bingo (všechna čísla), přihlásí se o výhru. Pokud má výhru v jednom kole více hráčů, potom vyhrávají všichni výherci nebo hráč, který se přihlásí jako první (podle předem stanovených pravidel provozovatelem hry Bingo). V rámci jedné hry je výherní vždy pouze jeden řádek, sloupec a úhlopříčka(y). Na následující výhry stejného typu se již výhry (výherní předměty) nevydávají. Ohlášením výhry Bingo hra končí.

Pravidla závisí na tom, zda výhry hlásí počítač nebo hráči. To záleží na nastavení programu před začátkem hry.

V prvním případě se o vše stará počítač, který hlásí čísla výherních tiketů a vše je jednoznačné. Tato hra však nemusí být až tak zajímavá, protože se jí hráči v podstatě nemusí zúčastnit (nejsou nuceni zaškrtnout políčka na tiketech). Stačí jim pouze, když si vyzvednou výhru.

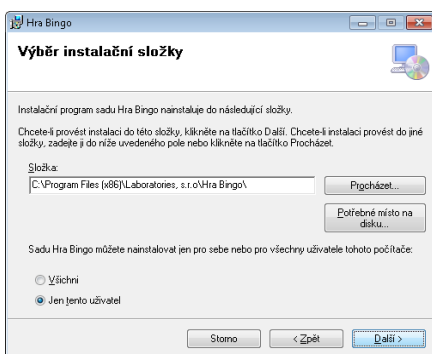
Ve druhém případě je hra mnohem zajímavější. Pokud někdo přehlédne svou výhru, a zjistí to až poté, co byla odměna vyplacena někomu jinému, nemá již na výherní předměty nárok. Dokonce, i když se přihlásí ve stejném kole, jako někdo jiný, ale opožděně, při kontrole tiketu obsluhou se v podstatě a jednoduše zjistí, že v daném kole nic nevyhrál. Pokud se přihlásí dva nebo více opozdílů ve stejném kole, vyhrává ten, který se přihlásil první. Další drobnosti a detaily hry si může každá provozovna hry Bingo upravit podle sebe. Systém Bingo je otevřen novým nápadům a fantazii se meze nekladou. Důležité však je, aby všichni zúčastnění věděli, podle jakých pravidel se hraje. Je proto vhodné zveřejnit pravidla předem, např. na plakátu.

## Instalace programu

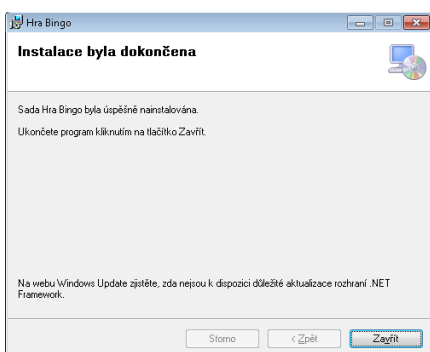
Spusťte instalační program  Instalace Hry Bingo. V úvodním okně stiskněte tlačítko „Další“.



Zvolte, zda chcete instalovat program pro jednoho nebo pro všechny uživatele Windows a stiskněte tlačítko „Další“.



Stiskem tlačítka „Další“ dojde k zahájení instalace programu. O úspěšné instalaci program informuje následujícím hlášením.



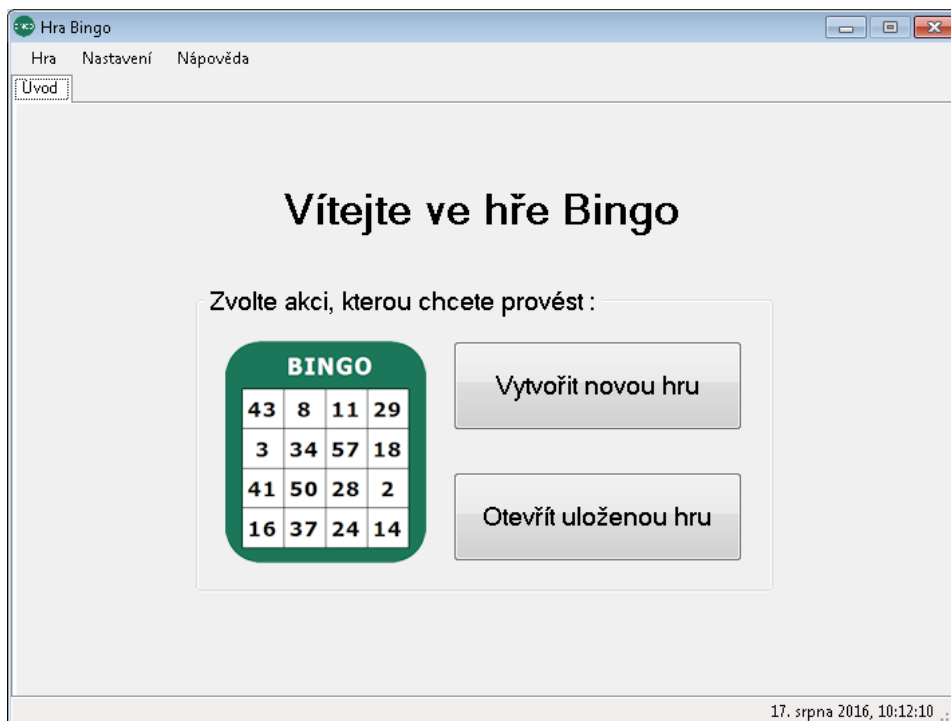
Na ploše je po instalaci vytvořena ikona  Hra Bingo, pomocí které můžete program Bingo spustit dvojklikem myši nebo jiného polohovacího zařízení kurzoru (v případě nouze prostřednictvím klávesy Tabulátor, klávesových šipek a klávesy Enter).

**Před spuštěním programu je třeba ještě nainstalovat termotiskárnu tiketů. Samostatný návod k instalaci tiskárny naleznete na CD v adresáři Dokumentace a na internetových stránkách [www.laboratories.cz/bingo/](http://www.laboratories.cz/bingo/)**



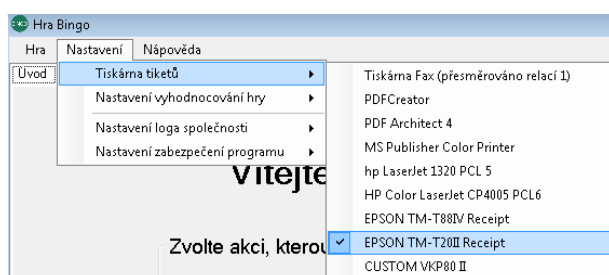
## První spuštění programu

Program Bingo spusťte pomocí ikony na ploše  (dle popisu uvedeného výše).  
Na následujícím obrázku vidíte úvodní obrazovku programu Bingo:



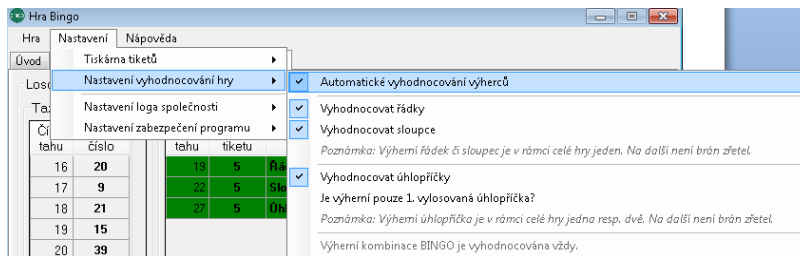
## Nastavení tiskárny tiketů

Při prvním spuštění programu je nutné provést nastavení tiskárny tiketů. V menu „Nastavení > Tiskárna tiketů“ zvolte položku „EPSON TM-T20II Receipt“ (viz následující obrázek):



## Nastavení vyhodnocování hry

Nastavení pravidel vyhodnocování hry provedete v menu „Nastavení > Nastavení vyhodnocování hry“. Změny v nastavení provádějte před začátkem hry. Změny v nastavení vyhodnocování prováděné v průběhu hry mají vliv na evidenci již vydaných výher, a proto se nedoporučuje tyto změny již provádět!



**Nejdůležitější volbou v nastavení vyhodnocování je: „Automatické vyhodnocování výherců“.**

Pokud je tato položka zvolena, pak výhry a výherní tikety vyhlašuje program automaticky. Hráči se v této variantě hry o výhry sami nehlásí, pouze čekají, až bude výhra vyhlášena. Pokud padne výhra na tiket, který není přítomen, pak výhra propadá ve prospěch provozovatele hry Bingo a výhru nelze vydat jinému hráči! Této situaci lze předejít registrací přítomných tiketů (viz text dále).

Pokud Automatické vyhodnocování výherců není zvoleno, pak se o výhry hlásí sami hráči a obsluha v přehledu výher sama označuje výhry, které již vydala.

V nastavení lze dále definovat pravidla, zda jsou výherními kombinacemi řádky, sloupce a úhlopříčky. Kombinace Bingo je výherní vždy.

**POZOR: V rámci celé jedné hry je výherní vždy maximálně jeden řádek, jeden sloupec a jedna úhlopříčka (případně dvě úhlopříčky „/“ a „\“). Výjimkou je situace, kdy v jednom tahu padne stejná výhra více tiketům. Pak se výherci o výhru dělí nebo jsou stejné výherní předměty vydány všem výhercům v plné výši shodně (dle pravidel předem stanovených provozovatelem hry Bingo).**

*Příklad: V 15. tahu padne výhra řádek a hráč se o výhru přihlásí. V 17. tahu padne jinému hráči výhra řádek. Tato výhra je však neplatná, protože výhra řádek byla vydána již v 15. tahu.*

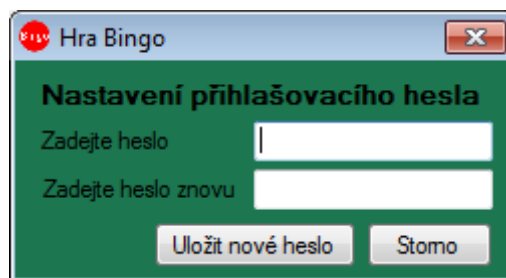
## Nastavení zabezpečení programu

Program lze zabezpečit pomocí hesla před neoprávněným spuštěním. Tímto zabezpečením zajistíte ochranu před případným nekontrolovaným tiskem Bingo tiketů a další manipulací s programem Bingo. Aktivaci zabezpečení lze provést v menu „Nastavení > Nastavení zabezpečení programu“ zaškrtnutím položky „Ptát se na heslo při spuštění programu“.



### Výchozí heslo pro přihlášení do programu je: bingo

Na následujících obrázcích vidíte náhled přihlašovacího okna (vlevo) a náhled okna sloužícího k Nastavení přihlašovacího hesla (vpravo):



Změnu hesla lze provést v menu „Nastavení > Nastavení zabezpečení programu > Nastavení přihlašovacího hesla...“.

## Vytvoření nové hry

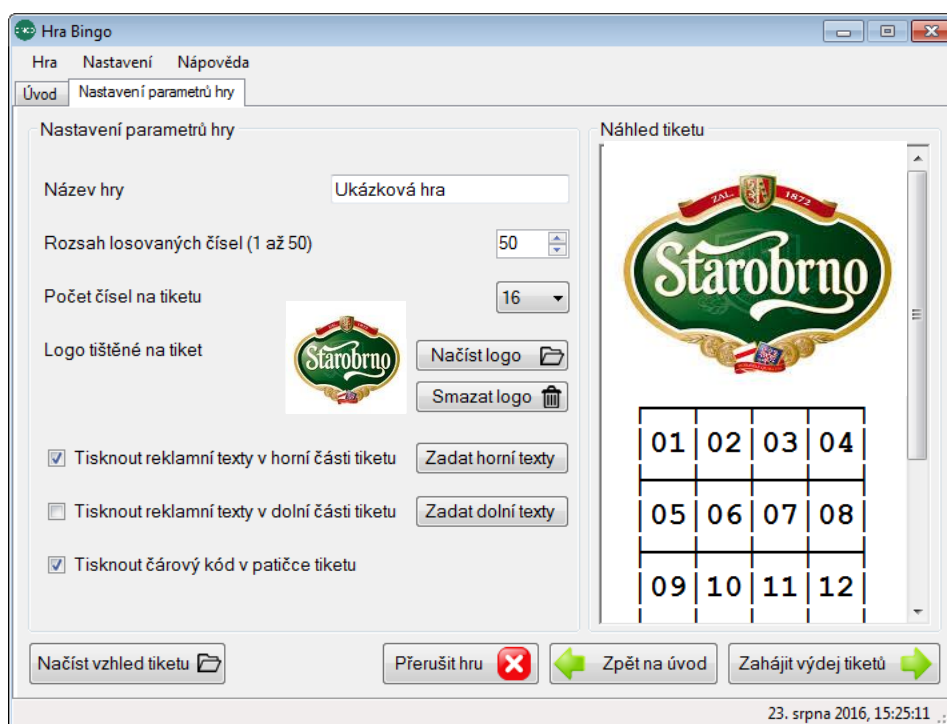
Hra probíhá ve třech krocích. V prvním kroku obsluha volí parametry nové hry a definuje vzhled tiketů. Ve druhém kroku probíhá tisk tiketů. V posledním kroku probíhá losování čísel a vyhodnocování výherních tiketů.

### Důležitá upozornění – souhrn pravidel, která zajišťují konzistentní průběh her:

- **Ve chvíli, kdy je vydán první tiket, již nelze editovat parametry hry.**
- **Ve chvíli, kdy je provedeno první losování (je taženo první číslo), již nelze vydávat další tikety ani nelze editovat parametry hry.**
- **Ve hře, která je tzv. „Ukončená“ (viz dále), již nelze provádět žádné změny. Lze pouze kontrolovat tikety.**

## Nastavení parametrů hry

Na následujícím obrázku vidíte náhled obrazovky, která slouží k zadání parametrů hry:



### Přehled parametrů hry a jejich význam:

Název hry	Každou hru si prosím pojmenujte. Pojmenování hry je užitečné a poslouží Vám ke snazší orientaci v přehledu uložených her.
Rozsah losovaných čísel	Parametr určuje, jaké nejvyšší číslo se může vyskytovat na tiketech. Hodnota je libovolně nastavitelná v rozmezí 30 až 99. Čísla na tiketech pak budou náhodně generována například z rozsahu 1 až 30, 1 až 50, 1 až 99 atd. Čím vyšší rozsah nastavíte, tím delší bude hra.
Počet čísel na tiketu	Hra umožňuje generovat tikety - matice čísel o rozměrech: 3x3, 4x4 a 5x5.
Logo tištěné na tiket	Pomocí tlačítek Načíst (resp. Smazat) logo lze do záhlaví tiketů přidat reklamní logo. Podporovány jsou formáty souborů: .bmp, .gif, .jpg, .png.
Reklamní texty v horní části tiketu	Stiskem tlačítka „Zadat horní texty“ zobrazíte editor, který umožňuje definovat reklamní a informační texty, které budou tištěny mezi logo a čísla na tiketu.



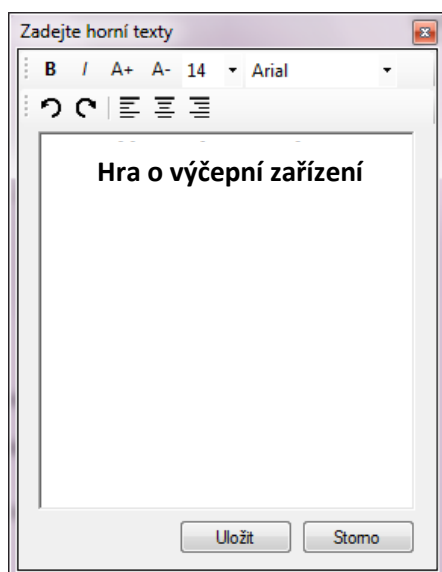
Reklamní texty v dolní části tiketu	Stiskem tlačítka „Zadat dolní texty“ zobrazíte editor, který umožňuje definovat reklamní a informační texty, které budou tištěny pod čísla na tiketu.
Tisknout čárový kód v patičce tiketu	Pro snazší kontrolu tiketů v průběhu losování lze využít čárových kódů. Máte-li k dispozici čtečku čárových kódů, můžete do patičky tiketů nechat vytisknout čárové kódy s ID (pořadovými identifikačními čísly) tiketů.

V pravé části obrazovky „Nastavení parametrů hry“ je pro názornost generován vzorový tiket, který se mění dle Vámi definovaných parametrů hry.

#### Ukázka vzorového tiketu s vysvětlení jednotlivých položek:

	Reklamní logo																
	Reklamní texty nahoře																
<table border="1"> <tr><td>28</td><td>06</td><td>29</td><td>30</td></tr> <tr><td>24</td><td>20</td><td>18</td><td>01</td></tr> <tr><td>07</td><td>15</td><td>08</td><td>23</td></tr> <tr><td>25</td><td>03</td><td>09</td><td>11</td></tr> </table>	28	06	29	30	24	20	18	01	07	15	08	23	25	03	09	11	Čísla na tiketu
28	06	29	30														
24	20	18	01														
07	15	08	23														
25	03	09	11														
Losování proběhne dnes ve 14h v Pivovarském muzeu	Reklamní texty dole																
	Čárový kód																
ID tiketu: 00000001 Čas vydání tiketu: 11.04.2016 19:23:31	Identifikátor tiketu (tištěno vždy)																

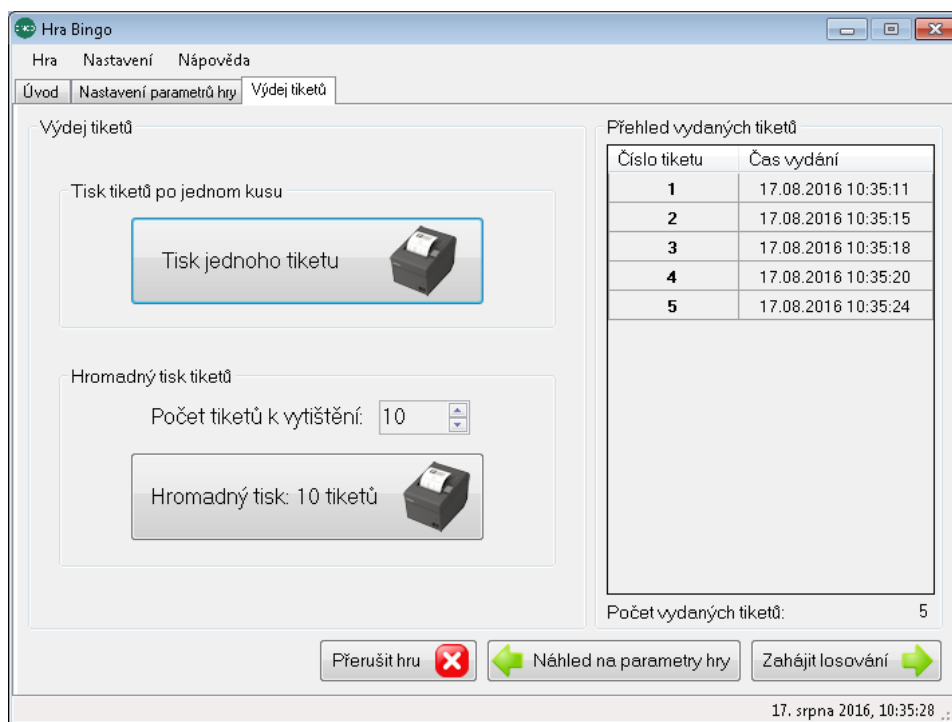
#### Ukázka okna sloužícího pro zadávání reklamních textů:



*Upozornění: Veškerá nastavení fontů, stylů písma i zarovnání jsou aplikována vždy na celý řádek!*

## Výdej tiketů

Na následujícím obrázku vidíte náhled obrazovky, která slouží k výdeji (tisku) tiketů:

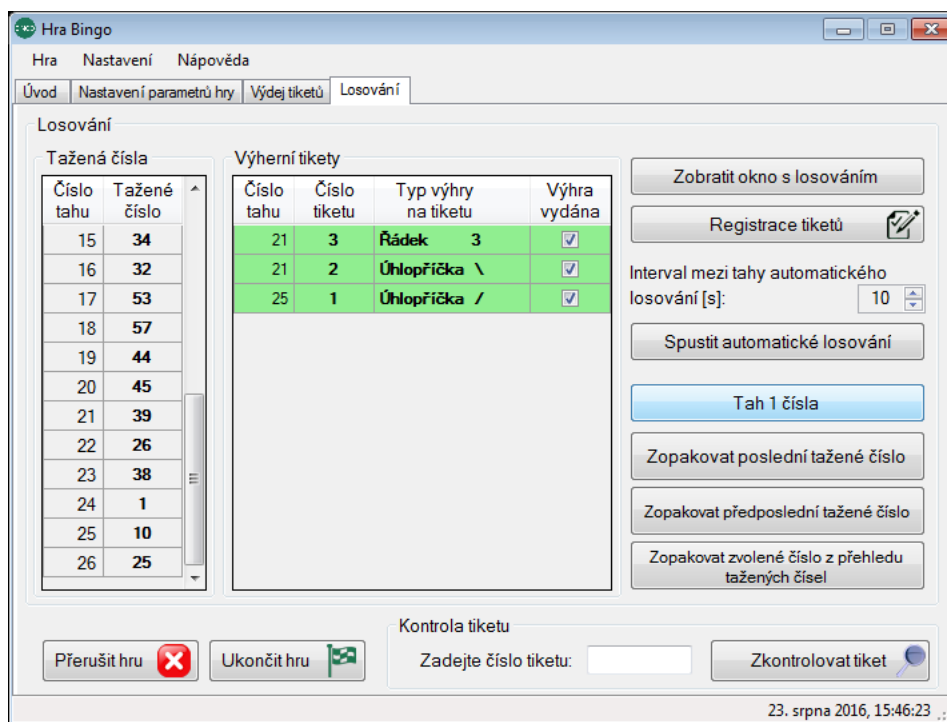


Program umožňuje tisk tiketů po jednom pomocí tlačítka „Tisk jednoho tiketu“, případně lze provést hromadný tisk až 100 tiketů pomocí tlačítka „Hromadný tisk „XX“ tiketů“.

Jakmile obsluha vydá všechny tikety, lze přejít k losování stiskem tlačítka „Zahájit losování“.

## Losování

Na následujícím obrázku vidíte náhled obrazovky, která slouží k losování:

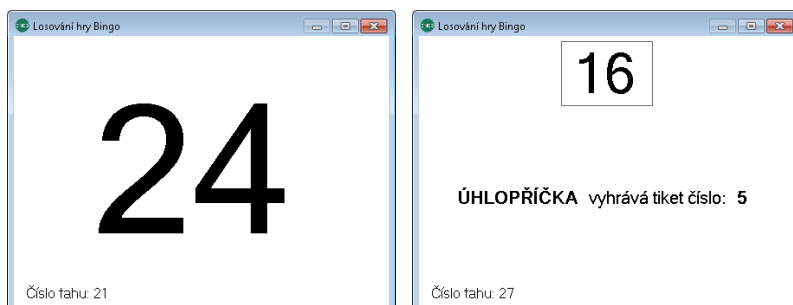


Význam ovládacích prvků je popsán v následující tabulce:

Zobrazit okno s losováním	Stiskem tohoto tlačítka zobrazíte okno, které zajišťuje vizuální promítání a akustickou reprezentaci losovaných čísel hráčům. Toto okno je vhodné promítnout hráčům na externí (druhý) monitor, televizor, promítnout na plátno pomocí dataprojektoru či jiného zobrazovacího zařízení.
Registrace tiketů	Pomocí registrace tiketů můžete zaevidovat do hry tikety zákazníků/hráčů, kteří jsou přítomni. Tato funkce je zvláště užitečná ve chvíli, kdy vydáváte tikety například v průběhu celého týdne a k losování se dostaví pouze část hráčů s menším množstvím tiketů, než které bylo vydáno.
Interval mezi tahy automatického losování	Program může po stisku tlačítka „Spustit automatické losování“ automaticky provádět tahy. Dobu mezi jednotlivými tahy určuje tento interval.
Spustit automatické losování	Stiskem dojde k zahájení automatického losování čísel. <b>Při „Automatickém vyhodnocování výherců“ se automatické losování samo zastaví vždy, pokud padne výhra. Jestliže se výherci hlásí o výhry sami, pak musí obsluha přerušit automatické losování stiskem kláves Enter nebo mezerník ve chvíli, kdy se hráč přihlásí o výhru!</b>
Tah 1 čísla	Dojde k vylosování jednoho čísla. Tažené číslo se objeví v levém sloupci „Tažená čísla“. Jedná se o „ruční“ losování po jednom čísle.
Výherní tikety	Hra v průběhu losování po každém tahu automaticky vyhodnocuje, zda jsou některé tikety výherní. Výhry se zobrazují v závislosti na nastavení vyhodnocování hry. Pokud je program nastaven na „Automatické vyhodnocování výherců“, pak se v tabulce zobrazují pouze výherní tikety, kterým má obsluha

	vydat výhru. Není-li výherce přítomen, pak výhra propadá ve prospěch provozovatele hry Bingo. Pokud se o výhry hlásí hráči sami, pak obsluha v tabulce Výherní tikety vidí přehled výher (včetně promeškaných). Kliknutím myši na výhru obsluha zaznamená výdej výhry danému tiketu.
Zopakovat poslední tažené číslo	Hra v okně s taženými čísly zobrazí a akusticky zopakuje poslední tažené číslo.
Zopakovat předposlední tažené číslo	Hra v okně s taženými čísly zobrazí a akusticky zopakuje předposlední tažené číslo.
Zopakovat zvolené číslo z přehledu tažených čísel	Hra v okně s taženými čísly zobrazí a akusticky zopakuje libovolné číslo z „Tažených čísel“. Shodně funguje dvojklik myši na libovolné číslo v přehledu tažených čísel.
Ukončit hru	Ukončením hry dojde k nevratnému uzamčení hry. V ukončené hře již nelze provádět žádné změny ani losování. Jedná se o čistě administrativní krok, který provádějte vždy až po skončení losování.
Kontrola tiketu	Sekce „Kontrola tiketu“ slouží ke kontrole tiketů hráčů, kteří se přihlásili o výhru. Do vstupního pole zadejte ručně nebo pomocí čtečky čárových kódů „ID tiketu“ (pořadovými identifikačními čísly tiketů) nebo čárový kód. Program vyhodnotí, zda je tiket platný a zda je skutečně a opravdu výherní.

Na následujících obrázcích vidíte tři náhledy okna losování. Na prvním obrázku je nově otevřené okno losování zobrazené pomocí tlačítka „Zobrazit okno s losováním“. Na druhém obrázku je okno s taženým číslem. Na třetím obrázku je okno s taženým číslem a výherním tiketem ve variantě Automatického vyhodnocování výherců:



Okno s taženými čísly lze libovolně zvětšit a promítnout na externím monitoru, televizi, dataprojektoru a jiných zobrazovacích zařízeních.

## Registrace tiketů do hry

Před zahájením losování má obsluha možnost zvolit, zda bude hra probíhat se všemi tikety, nebo zda nejprve proběhne registrace přítomných tiketů. Na následujícím obrázku vidíte okno registrace tiketů (jejich přítomných držitelů, například při vydávání tiketů po celý den, týden nebo jiný počet dnů).

**Registrace tiketů do hry**

Informace o hře  
Název hry: **Ukázková hra**  
Datum vytvoření hry: **17.08.2016 10:32:05**

Registrace tiketu do hry  
Zadejte číslo tiketu:

Přehled zaregistrovaných tiketů

Číslo tiketu	Čas vydání
1	17.08.2016 10:35:11
2	17.08.2016 10:35:15
3	17.08.2016 10:35:18
4	17.08.2016 10:35:20
5	17.08.2016 10:35:24

Menu

Počet zaregistrovaných tiketů: 5

Tikety lze registrovat ručně zadáním „ID tiketu“ (pořadovými identifikačními čísly tiketů) nebo automaticky načtením čárového kódu tiketů pomocí čtečky čárových kódů.

## Označování výherních tiketů

Ve variantě hry, kdy se výherci hlásí sami (není zvolena volba Automatické vyhodnocování výherců) obsluha ručně označuje, komu vydala výhry. Označení se provádí v tabulce „Výherní tikety“ kliknutím na příslušný řádek s výhrou.

Výherní tikety

Číslo tahu	Číslo tiketu	Typ výhry na tiketu	Výhra vydána
19	5	Řádek 3	<input type="checkbox"/>
22	5	Sloupec 2	<input type="checkbox"/>
24	1	Sloupec 2	<input type="checkbox"/>
26	1	Sloupec 2	<input type="checkbox"/>
27	1	Sloupec 2	<input type="checkbox"/>

Dotaz

?

Přijete si provést záznam o vydání výhry?

Výherní tikety

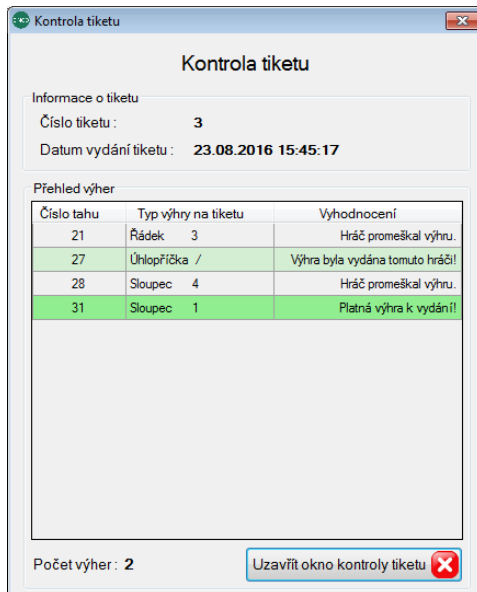
Číslo tahu	Číslo tiketu	Typ výhry na tiketu	Výhra vydána
21	3	Řádek 3	<input type="checkbox"/>
21	2	Úhlopříčka \	<input type="checkbox"/>
25	1	Úhlopříčka /	<input type="checkbox"/>
27	6	Sloupec 3	<input type="checkbox"/>
27	3	Úhlopříčka /	<input checked="" type="checkbox"/>

Potvrzením dotazu dojde k uložení záznamu o vydání výhry (řádek s výhrou je označen zeleně). V dalších tazích se výhry daného typu nevyhodnocují, protože již byla výhra daného typu vydána. Zrušení záznamu o vydání výhry (například proto, že se obsluha spletla) lze provést obdobně kliknutím na řádek s vydanou výhrou.

**Označování vydaných výher je velmi důležité. Bez označování výher nemá program přehled o již vydaných výhrách a kontrola tiketů není schopna vyhodnotit, zda má tiket na výhru nárok (výhra již mohla být například vydaná v dřívějším tahu na jiný tiket, ale program o tom neví)!**

## Kontrola tiketů

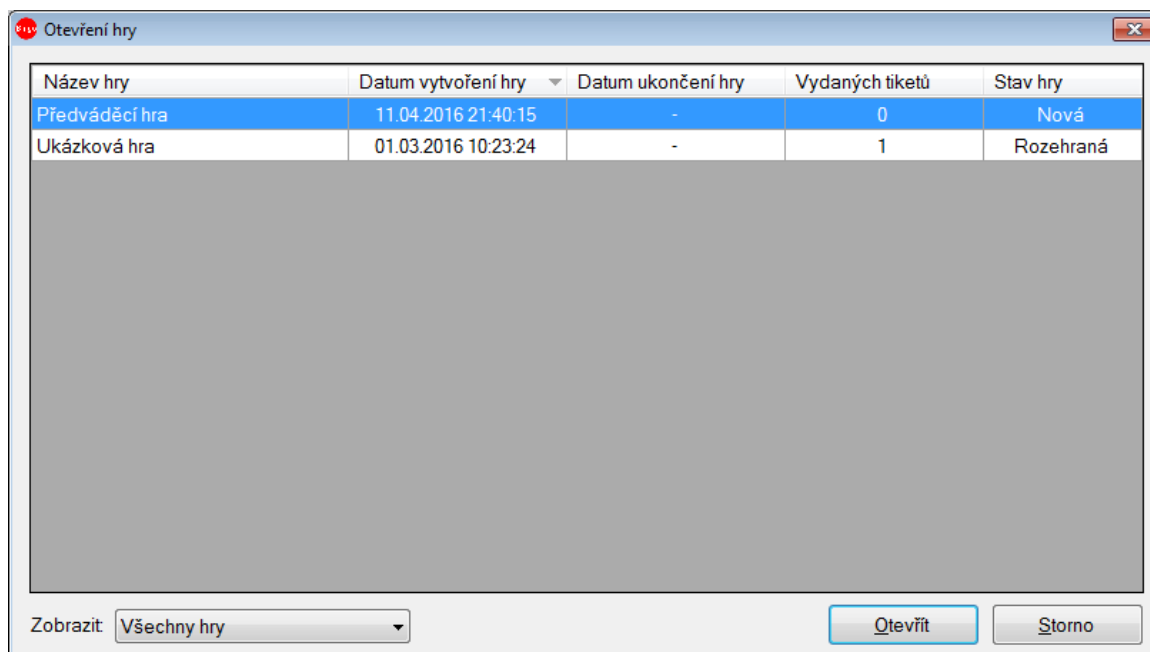
Okno kontroly tiketu zobrazuje všechny výherní kombinace, které jsou na tiketu. U každé výherní kombinace je uveden popis, zda byla hráči výhra vydána, jestli hráč výhru promeškal nebo má hráč na vydání výhry opravdu a skutečně nárok. Obsluha se tak velmi rychle zorientuje a může hráči vysvětlit, proč má či nemá na výhru nárok. Na následujícím obrázku vidíte okno kontroly tiketů.



## Otevření existující hry

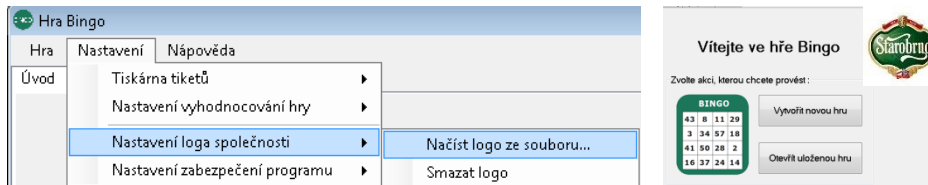
Program umožňuje otevření a návrat k libovolné vytvořené hře. Pro otevření hry stiskněte v „Úvodní obrazovce“ tlačítko „Otevřít uloženou hru“.

Na následujícím obrázku vidíte náhled obrazovky, která slouží k otevření hry.

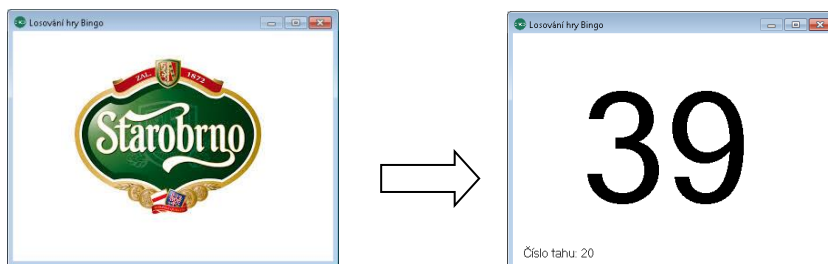


## Nastavení loga společnosti

Logo společnosti slouží jako reklama zobrazovaná v okně s taženými čísly. Je-li logo společnosti nastaveno, pak se zobrazí na dvě sekundy před každým tahem. Logo společnosti lze nastavit v menu „Nastavení > Nastavení loga společnosti > Načíst logo ze souboru...“. Logo společnosti se též zobrazuje v pravém horním rohu v úvodním okně programu. Podporovány jsou formáty souborů: .bmp, .gif, .jpg, .png. Doporučená velikost loga je alespoň 200 x 200 pixelů.



Na následujícím obrázku vidíte ukázkou zobrazení reklamního loga před zobrazením tahu čísla:





## Kontrola aktualizací

Pomocí okna „O programu“ z menu „Nápověda > O hře Bingo“ lze ověřit, zda máte k dispozici aktuální verzi programu Bingo. K provedení kontroly je třeba mít k dispozici připojení k internetu.



Hra Bingo se může hrát například v zábavních střediscích, pohostinstvích, pivnicích, restauracích, hernách, na společenských akcích, konferencích a podobně, a to následovně: Na určitou celou hodinu (ideálně „hluchá“ místa, jako například v sobotu ve dvě hodiny odpoledne nebo v neděli ve tři hodiny odpoledne) je předem vyhlášeno datum a čas zahájení losování hry Bingo. Vyhlášení se provádí nejčastěji prostřednictvím letáčků, například umístěných na stolech, na dveřích, u baru, rozdávaných u vchodu, ale také e-mailem, prostřednictvím sociálních sítí, formou SMS , atd. Do této doby je každému zákazníkovi, který si zakoupí určené zboží (například za 10,- Kč nebo nad 100,- Kč) či úplně zdarma vytisknut Bingo tiket. V určený den a hodinu započne losování. Hráči si na svých tiketech zaškrtaávají jednotlivá tažená čísla. Hráč, který má na svém Bingo tiketu jako první označena všechna čísla v jednom řádku nebo sloupci, ihned tuto skutečnost oznámí obsluze, hra se na chvíli přerušuje a výherci je vyplacena odměna (například jedna láhev piva, vína či cideru, reklamní sklenice, reklamní tričko, reklamní čepice, atd.). Po předání výhry hra Bingo pokračuje losováním dalších čísel. Za diagonálu (čísla vylosovaná do kříže na jednom tiketu) je většinou vypisována větší odměna (dvě láhve piva, vína nebo jiného nápoje, dražší reklamní předměty, atd.). Hra končí vylosováním konečné nejvyšší výhry Bingo. Hráč, který má zaškrtaná veškerá políčka s čísly na svém tiketu, vyhrává první cenu (například dárkové balení deseti piv, malého soudku piva, několika láhví vína, atd.). Hru lze samozřejmě hrát například každý den, každou hodinu, lze si vymyslet mnohem zajímavější výhry a podobně.