

Laboratories

TwinChair

NÁVOD K POUŽITÍ ZAŘÍZENÍ



Děkujeme Vám, že jste se rozhodli používat zařízení TwinChair a software k zařízení TwinChair na PC. Software (program) TwinChair se instaluje na počítače PC IBM kompatibilní pod operační systémy Microsoft Windows 7, Windows 8 nebo Windows 10 pomocí dodaného instalátoru. Na tomto PC musí být také nainstalován funkční bluetooth modul (BT adaptér) s dostatečným dosahem signálu. K instalaci zařízení TwinChair je k dispozici samostatný obrázkový návod, uvedený v nápovědě k programu TwinChair. V hardware zařízení TwinChair je pak nainstalován firmware TwinChair, který je možné také aktualizovat.

Na panelu zařízení TwinChair je šest tlačítek, přičemž při stisku kteréhokoliv tlačítka zařízení TwinChair krátce pípně (jestliže zařízení TwinChair vykonává nějakou činnost, při které dané tlačítko není právě funkční, potom zařízení TwinChair zvuk potvrzující stisknutí tlačítka nevydává).

Popis funkcí tlačítek zařízení TwinChair:

- Zelené tlačítko ON (krátký stisk) = zapnutí zařízení TwinChair,
 - o po vypnutí lze zařízení TwinChair znovu zapnout až za cca tři sekundy.
- Červené tlačítko OFF (dlouhý stisk po dobu cca tří sekund) = vypnutí zařízení TwinChair,
 - o při stisknutí tlačítka OFF zařízení TwinChair krátce pípně a po cca třech sekundách se krátce rozsvítí červeně všechny tři LED,
 - o po zapnutí lze zařízení TwinChair znovu vypnout až po cca pěti sekundách (teprve až bliká LED A v barvě podle stavu nabití akumulátoru (cca 1% - 33% červeně, 34% - 66% modře nebo 67% - 100% zeleně).
- Tlačítko číslo 1 (krátký stisk) = zjištění podrobnějšího stavu akumulátoru v zařízení TwinChair dle popisu uvedeného níže.
- Tlačítko číslo 2 (krátký stisk) = detekce spárování a funkčnosti propojení zařízení TwinChair s PC dle popisu uvedeného níže (stav signalizovaný prostřednictvím LED B se zobrazí po cca jedné sekundě v závislosti na rychlosti PC).
- Tlačítko číslo 3 (dlouhý stisk po dobu cca tří sekund) = reset spárování a spuštění nového párování,
 - o s následným automatickým úplným vypnutím zařízení TwinChair po cca patnácti minutách v případě nespárování,
 - o párování lze kdykoliv přerušit krátkým stiskem tlačítka OFF.
- Tlačítko číslo 4 (krátký stisk) = kontrola funkčnosti zařízení dle popisu uvedeného níže.

Při zahájení nabíjení (připojení zařízení TwinChair na napájecí napětí) se zařízení TwinChair vždy ihned automaticky vypne (pokud právě neprobíhá párování)!

Po dobu připojení zařízení TwinChair na napájecí napětí svítí LED A v případě spárování zařízení TwinChair v normálním režimu podle stavu nabití akumulátoru (cca 1% - 33% červeně, 34% - 66% modře nebo 67% - 100% zeleně) a LED C svítí zeleně. Je-li zařízení TwinChair již plně nabitě, a přitom je stále ještě připojeno na napájecí napětí, potom LED C zhasne a LED A svítí zeleně.

Po ukončení nabíjení (odpojení zařízení TwinChair od napájecího napětí) se zařízení TwinChair automaticky ihned zapne!

Po zapnutí nespárováního zařízení TwinChair automaticky zahájí párování. Párování lze přerušit stiskem tlačítka OFF. Jestliže se zařízení TwinChair nespáruje do cca patnácti minut, potom se automaticky vypne. Po úspěšném párování bliká po cca třech sekundách LED A v barvě podle stavu nabití akumulátoru (cca 1%-33% červeně, 34%-66% modře nebo 67%-100% zeleně).

Při nečinnosti (žádných pohybech zařízení TwinChair) po dobu delší než cca šest minut se zařízení TwinChair přepne do režimu spánku a probudí se až následným pohybem. V době spánku bliká LED B modře po cca sedmi sekundách, LED A a LED C jsou zhasnuty.

Zařízení TwinChair lze také přepnout do úsporného režimu. Pokud se před zapnutím zařízení TwinChair (stisknutím tlačítka ON nebo odpojením od napájecího napětí) drží tlačítko číslo 4, potom se ozve kolísavý zvuk (potvrzení zapnutí úsporného režimu), přičemž LED A pak bliká v barvě dle nabitěho akumulátoru dvakrát krátce rychle za sebou a zařízení TwinChair usíná již za 30 sekund.

V úsporném režimu se tedy zařízení TwinChair přepne do režimu spánku již po půl minutě!

Jestliže je zařízení TwinChair připojeno na napájecí napětí, a přitom jej obsluha zapne tlačítkem ON, potom zařízení TwinChair do režimu spánku nikdy nepřejde. Proto v tomto případě ani nelze ani spustit úsporný režim držením tlačítka číslo 4 se současným stisknutím tlačítka ON, při zapnutém napájecím napětí.

Po probuzení se zařízení TwinChair vždy znovu připojuje k programu TwinChair na PC. Program TwinChair na PC tedy neustále kontroluje stav zařízení TwinChair a prostřednictvím barevné ikonky židle na panelu nástrojů vpravo dole uživateli hlásí stav připojení a komunikace:

- zelená ikonka židle = zařízení TwinChair je spárováno, připojeno, funkční a posílá data,
- žlutá ikonka židle = zařízení TwinChair je spárováno, pokouší se připojit, ale neposílá data,
- červená ikonka židle = zařízení TwinChair není spárováno, párování bylo přerušeno nebo byl vypnut bluetooth adaptér na PC či se zařízení TwinChair vzdálo z dosahu signálu bluetooth,

- bílá ikonka židle = nedefinovatelný stav zařízení TwinChair, je třeba chvíli vyčkat, až se ikonka židle zbarví zeleně, žlutě nebo červeně,
 - o v případě zobrazení bílé ikonky po dobu delší než dvě minuty je třeba zkusit vypnout a zapnout program TwinChair na PC a vypnout a zapnout zařízení TwinChair.

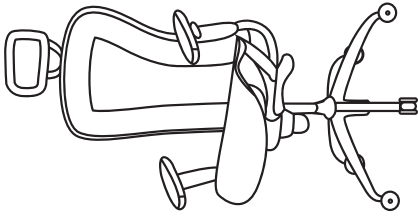
Popis signalizace LED a funkce jednotlivých tlačítek na zařízení TwinChair:

- Po zapnutí zeleným tlačítkem ON nebo odpojením napájecího napětí zařízení TwinChair postupně:
 - o pípně vysokým tónem,
 - o LED A blikne krátce zeleně,
 - o všechny tři LED bliknou krátce červeně,
 - o LED A a LED B krátce bliknou současně modře,
 - o LED A a LED B krátce bliknou současně zeleně,
 - o pípně středním tónem,
 - o LED A se rozsvítí modře po dobu cca tří sekund,
 - o postupně se rozsvítí LED A modře, LED B zeleně a LED C červeně, až se rozsvítí všechny tři LED takto barevně současně,
 - o po úspěšných testech funkčnosti začne blikat LED A v barvě podle stavu nabití akumulátoru (cca 1% - 33% červeně, 34% - 66% modře nebo 67% - 100% zeleně),
 - o při neúspěšném spuštění zařízení TwinChair je třeba zkusit zařízení TwinChair vypnout a znovu zapnout,
 - o v případě opětovného neúspěšného spuštění zařízení TwinChair je třeba nahlásit při reklamaci prodejci, ve kterém z výše uvedených stavů zařízení TwinChair ukončí spouštěcí proces, a to jako nezbytnou diagnostiku závady.
- Při vypnutí červeným tlačítkem OFF (dlouhým stiskem cca tří sekund) bliknou všechny tři LED červeně (na dobu cca půl sekundy) a zařízení TwinChair pípně vypinacím zvukem (postupně středním a hlubokým tónem).
- Po dobu stisku tlačítka číslo 1 (a cca jednu sekundu po jeho puštění) se rozsvítí:
 - o 0% - 10% nabití akumulátoru = všechny LED červeně,
 - o 10% - 20% nabití akumulátoru = LED A červeně a LED B červeně,
 - o 20% - 30% nabití akumulátoru = LED A červeně a LED B modře,
 - o 30% - 40% nabití akumulátoru = LED A červeně a LED B zeleně,
 - o 40% - 50% nabití akumulátoru = LED A modře a LED B červeně,
 - o 50% - 60% nabití akumulátoru = LED A modře a LED B modře,
 - o 60% - 70% nabití akumulátoru = LED A modře a LED B zeleně,
 - o 70% - 80% nabití akumulátoru = LED A zeleně a LED B červeně,
 - o 80% - 90% nabití akumulátoru = LED A zeleně a LED B modře,
 - o 90% - 100% nabití akumulátoru = LED A zeleně a LED B zeleně.
- Po dobu stisku tlačítka číslo 2 se rozsvítí po cca jedné sekundě po dobu držení tlačítka a navíc cca jedné sekundy po puštění tlačítka:
 - o LED B zeleně = zařízení TwinChair je spárováno a současně je spojení aktivní,
 - o LED B modře = zařízení TwinChair je sice spárováno, ale spojení s programem TwinChair na PC není aktivní,
 - o LED B červeně = zařízení TwinChair není spárováno a je třeba jej spárovat pomocí programu TwinChair na PC.
- Při stisku tlačítka číslo 3 (dlouhým stiskem po dobu cca tří sekund):
 - o LED C zabliká červeně a ozve se dlouhý tón oznamující rozpárování zařízení TwinChair,
 - o během nového párování bliká LED B modře až do doby spárování nebo do uplynutí doby time-out cca patnácti minut anebo do vypnutí párování tlačítkem OFF.
- Po dobu stisku tlačítka číslo 4 (testu funkčnosti) a cca jednu sekundu po jeho puštění:
 - o LED A svítí červeně = závada na senzorech, jinak svítí zeleně,
 - o LED B svítí červeně = závada na bluetooth, jinak svítí zeleně,
 - o v případě jakékoli jiné závady svítí LED C červeně, jinak je LED C zhasnuta.
- Jestliže dojde překročení hraniční teploty zařízení TwinChair (sepnutí ochrany proti přehřátí) při připojení zařízení TwinChair na napájecí napětí, potom LED C zhasne a LED A svítí podle stavu nabití, podle čehož obsluha pozná, že je v zařízení TwinChair právě aktivována pojistka proti přehřátí. V takovém případě je třeba zařízení TwinChair vypnout, nechat při pokojové teplotě vychladnout po dobu asi deseti minut a potom zkusit zapnout zařízení TwinChair znovu.
- Při poruše (závadě hardware zařízení TwinChair) blikají stále všechny tři LED červeně.
- **Pozor! Zařízení TwinChair není vodotěsné a odolné proti vysoké vlhkosti vzduchu!**

Připojení zařízení prostřednictvím USB k PC:

Zařízení TwinChair se připojuje na port USB k PC ve vypnutém stavu. Pro připojení k PC je nutné držet tlačítko číslo 2 a současně připojit USB kabel z PC do zařízení TwinChair. V případě úspěšného připojení se rozsvítí LED A modře a LED B modře.

V případě úplné vybitého akumulátoru v zařízení TwinChair se LED A a LED B rozsvítí zeleně a zařízení TwinChair je třeba před dalším použitím dobít!

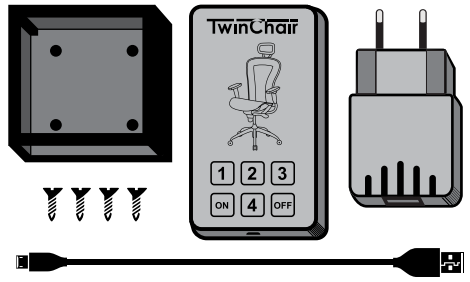


www.twinchair.eu
www.twinchair.cz
+420 602 352 922

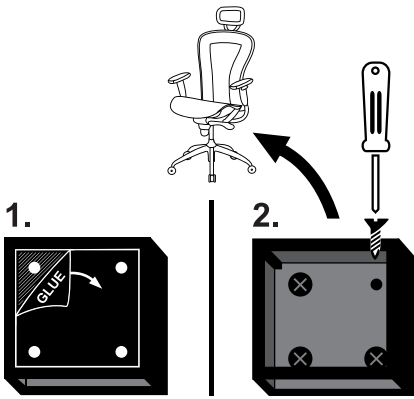
**4 MEDICAL
PURPOSES**



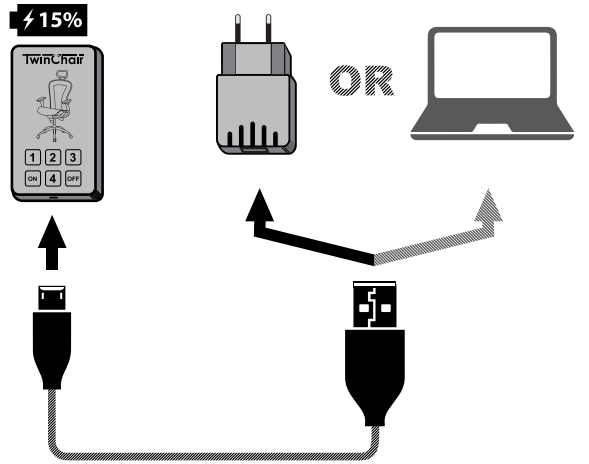
①



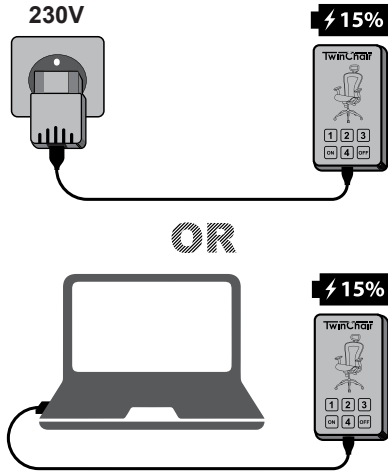
②



③



④



⑤

